

A Soproni Széchenyi István Gimnázium 12. ABCD osztálya fizika érettségi szóbeli tétteleinek témakörei és a hozzájuk kapcsolódó mérések

I. MECHANIKA

1. Newton törvényei
2. Egyenes vonalú mozgások
3. Pontszerű és merev test egyensúlya, egyszerű gépek
4. Periodikus mozgások
5. Munka, mechanikai energia
6. Arkhimédész törvényének igazolása arkhimédészi hengerpárral

II. HŐTAN

7. A hőtágulás bemutatása
8. A Boyle–Mariotte-törvény szemléltetése
9. Halmazállapot-változások

III. ELEKTROMÁGNESESSÉG

10. Testek elektromos állapota
11. Soros és párhuzamos kapcsolás
12. Egyenes vezető mágneses terének vizsgálata
13. Elektromágneses indukció

IV. OPTIKA

14. Geometriai fénytán – optikai eszközök
15. A homorú tükör képalkotása

V. ATOMFIZIKA ÉS MAGFIZIKA

16. Atommodellek, az atom elektronszerkezete
17. Az atommag stabilitása – egy nukleonra jutó kötési energia
18. Radioaktív bomlástartörvény vizsgálata szimulációval

VI. GRAVITÁCIÓ, CSILLAGÁSZAT

19. A gravitációs mező – gravitációs kölcsönhatás
20. Kepler törvényeinek bemutatása bolygópálya-szimulációval

1. Newton törvényei

Feladat:

A rugós ütközőkkel ellátott kocsik és a rájuk rögzíthető súlyok segítségével tanulmányozza a rugalmas ütközés jelenségét!

Szükséges eszközök:

Két egyforma, könnyen mozgó iskolai kiskocsi rugós ütközőkkel; különböző, a kocsikra rögzíthető nehezékek; sima felületű asztal vagy sín.

A kísérlet leírása:

A kocsikat helyezze sima felületű vízszintes asztalra, illetve sínre úgy, hogy a rugós ütközők egymás felé nézzenek! A két kocsira rögzítsen egyforma tömegű nehezékeket, és az egyik kocsit meglökve ütköztesse azt a másik, kezdetben álló kocsival! Figyelje meg, hogy a kocsik hogyan mozognak közvetlenül az ütközés után! Ismétlje meg a kísérletet úgy, hogy a kocsik szerepét felcseréli! Változtassa meg a kocsikra rögzített tömegeket úgy, hogy az egyik kocsi lényegesen nagyobb tömegű legyen a másik kocsinál! Végezze el az ütközési kísérletet úgy, hogy a kisebb tömegű kocsit löki neki a kezdetben álló, nagyobb tömegűnek! Ismétlje meg a kísérletet úgy is, hogy a nagyobb tömegű kocsit löki neki a kezdetben álló, kisebb tömegűnek!



2. Egyenes vonalú mozgások

Feladat:

A Mikola-csőben lévő buborék mozgását tanulmányozva igazolja az egyenes vonalú egyenletes mozgásra vonatkozó összefüggést!

Szükséges eszközök:

Mikola-cső; dönthető állvány; befogó; stopperóra; mérőszalag.

A kísérlet leírása:

Rögzítse a Mikola-csövet a befogó segítségével az állványhoz, és állítsa pl. 20° -os dőlésszögre! Figyelje meg a buborék mozgását, amint az a csőben mozog! A stopperóra és a mérőszalag segítségével mérje meg, hogy mekkora utat tesz meg a buborék egy előre meghatározott időtartam (pl. 3 s) alatt! Ismétlje meg a mérést még kétszer, és minden alkalommal jegyezze fel az eredményt! Utána mérje meg azt, hogy mennyi idő alatt tesz meg a buborék egy előre meghatározott utat (pl. 40 cm-t)! Ezt a mérést is ismétlje meg még kétszer, eredményeit jegyezze fel! Utána növelje meg a Mikola-cső dőlésének szögét 45° -osra és az új elrendezésben ismét mérje meg háromszor, hogy adott idő alatt mennyit mozdul el a buborék, vagy azt, hogy adott távolságot mennyi idő alatt tesz meg!



3. Pontszerű és merev test egyensúlya, egyszerű gépek

Feladat:

Erőmérővel kiegyensúlyozott karos mérleg segítségével tanulmányozza a merev testre ható forgatónyomatékokat és az egyszerű emelők működési elvét!

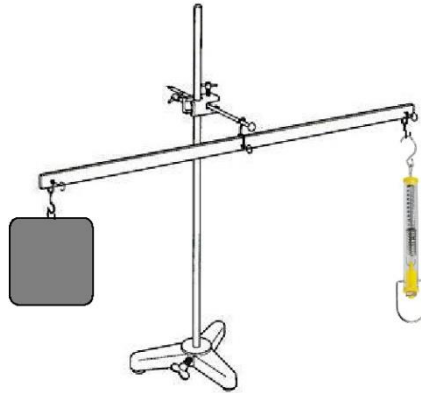
Szükséges eszközök:

Karos mérleg; erőmérő; súly; mérőszalag vagy vonalzó.

A kísérlet leírása:

Egy egyensúlyban lévő karos mérleg egyik oldalára akassza fel az ismert súlyú testet, és jegyezze fel a távolságot a rögzítési pont és a kar forgástengelye között! Rögzítse az erőmérőt a mérleg másik karján, a forgástengelytől ugyanekkora távolságra! Egyensúlyozza ki a mérleget függőleges irányú erővel, és a mért erőértéket jegyezze le! Változtassa meg az erőmérő rögzítési helyét (pl. a forgástengelytől fele- vagy harmadakkora távolságra, mint az első esetben), és ismét egyensúlyozza ki! A mért erőértéket és a forgástengelytől való távolságot ismét jegyezze fel!

Készítsen értelmező rajzot, amely az elvégzett mérés esetében a mért erőértékek arányait és irányait magyarázza!



4. Periodikus mozgások

Feladat:

Különböző tömegű súlyok felhasználásával vizsgálja meg egy rugóra rögzített, rezgőmozgást végző test periódusidejének függését a test tömegétől!

Szükséges eszközök:

Bunsen-állványra rögzített rugó; legalább öt, ismert tömegű súly vagy súlysorozat; stopperóra; milliméterpapír.

A kísérlet leírása:

Rögzítse az egyik súlyt az állványról lelógó rugóra, majd függőleges irányban kissé kitérítve óvatosan hozza rezgésbe! Ügyeljen arra, hogy a test a mozgás során ne ütközzön az asztalhoz, illetve hogy a rugó ne lazuljon el teljesen! A rezgőmozgást végző test egyik szélső helyzetét alapul véve határozza meg a mozgás tíz teljes periódusának idejét, és ennek segítségével határozza meg a periódusidőt! A mérés eredményét jegyezze le, majd ismételje meg a kísérletet a többi súllyal is! A mérési eredményeket, valamint a kiszámított periódusidőket rögzítse táblázatban, majd ábrázolja a milliméterpapíron egy periódusidő-tömeg grafikonon! Tegyen kvalitatív megállapítást a rezgésidő tömegfüggésére!



5. Munka, mechanikai energia

Feladat:

Lejtőn leguruló kiskocsi segítségével tanulmányozza a mechanikai energiák egymásba alakulását!

Szükséges eszközök:

Erőmérő; kiskocsi; nehezékek; sín; szalagrugó (a kiskocsi mechanikai készletek része); mérőszalag vagy kellően hosszú vonalzó.

A kísérlet leírása:

Kis hajlásszögű (5° - 20°) lejtőként elhelyezett sín végére rögzítünk a sínnel párhuzamosan szalagrugót. A kiskocsit három különböző magasságból engedje el, és figyelje meg a rugó összenyomódását! Keresse meg azt az indítási magasságot, amikor a kiskocsi éppen teljesen összenyomja a rugót! A nehezékek segítségével duplázza, illetve triplázza meg a kiskocsi tömegét, és a megnövelt tömegek esetén is vizsgálja meg, milyen magasságból kell elengedni a kiskocsit, hogy a rugó éppen teljesen összenyomódjon!



6. Arkhimédész törvényének igazolása arkhimédészi hengerpárral

Feladat:

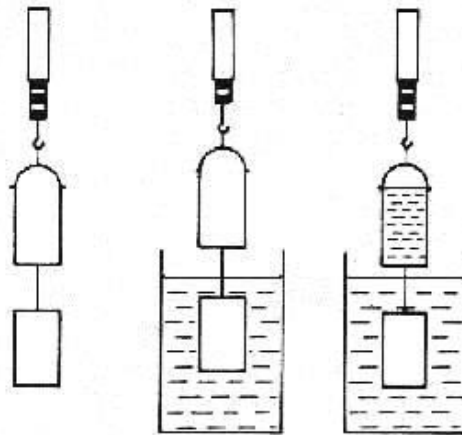
Az arkhimédészi hengerpár segítségével mérje meg a vízbe merülő testre ható felhajtóerő nagyságát!

Szükséges eszközök:

Arkhimédészi hengerpár (egy rugós erőmérőre akasztható üres henger, valamint egy abba szorosan illeszkedő, az üres henger aljára akasztható tömör henger); érzékeny rugós erőmérő; főzőpohár.

A kísérlet leírása:

Mérje meg az üres henger és az aljára akasztott tömör henger súlyát a levegőn rugós erőmérővel! Ismétlje meg a mérést úgy, hogy a tömör henger teljes egészében vízbe lóg! Ezek után töltsön vizet az üres hengerbe úgy, hogy az csordultig megteljen, s ismétlje meg a mérést így is! Írja fel mindhárom esetben a rugós erőmérő által mért értékeket!



7. A hőtágulás bemutatása – golyó és lyuk hőtágulása

Feladat:

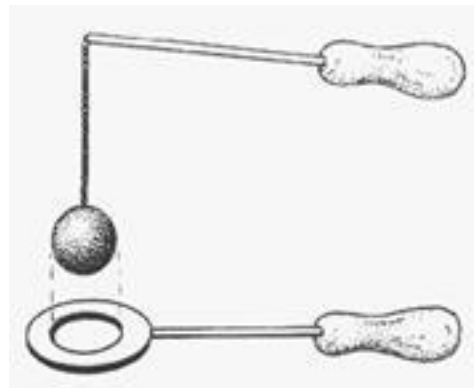
A felfüggesztett fémgolyó éppen átfér a fémgyűrűn (Gravesande-készülék). Melegítse Bunsen-égővel a fémgolyót, vizsgálja meg, hogy ekkor is átfér-e a gyűrűn! Mi történik akkor, ha a gyűrűt is melegíti? Vizsgálja meg a gyűrű és a golyó átmérőjének viszonyát lehűlés közben!

Szükséges eszközök:

Gravesande-készülék (háziilagosan is elkészíthető); Bunsen-égő; hideg (jeges) víz.

A kísérlet leírása:

Győződjön meg arról, hogy a golyó szobahőmérsékleten átfér a gyűrűn! Melegítse fel a golyót, és vizsgálja meg, átfér-e a gyűrűn! Melegítse fel a gyűrűt, és így végezze el a vizsgálatot! Hűtse le a gyűrűt a lehető legalacsonyabb hőmérsékletre, majd tegye rá a golyót, s hagyja fokozatosan lehűlni!



8. A Boyle–Mariotte-törvény szemléltetése

Feladat:

Elzárt gázt összenyomva tanulmányozza a gáz térfogata és nyomása közti összefüggést állandó hőmérsékleten!

Szükséges eszközök:

Tű nélküli orvosi műanyag fecskendő.

A kísérlet leírása:

A fecskendő dugattyúját húzza ki a legutolsó térfogatjelzésig, majd szorítsa ujját a fecskendő csőrére olyan erősen, hogy légmentesen elzárja azt! Nyomja erősen befelé a dugattyút anélkül, hogy a fecskendő csőréen kiengedné a levegőt! Mit tapasztal? Mekkora térfogatra tudta összepréselni a levegőt?

A dugattyún a nyomást fenntartva hirtelen engedje el a fecskendő csőrért! Halk hangot hallhat a fecskendőből. Mi lehet a hanghatás oka? Húzza ki ismét a dugattyút a felső állásba, fogja be ismét a fecskendő csőrért, és nyomja be erősen a dugattyút! A fecskendő csőrért továbbra is befogva engedje el a dugattyút! Mi történik?

Végezze el a kísérletet úgy is, hogy az összenyomott fecskendő csőrért befogja, ezután kifelé húzza a dugattyút, majd ebből a helyzetből engedi el! Mi tapasztal?



9. Halmazállapot-változások

Feladat:

Tanulmányozza szilárd, illetve folyékony halmazállapotú anyag gáz halmazállapotúvá történő átalakulását!

Szükséges eszközök, anyagok:

Borszeszégő; kémcső; kémcsőfogó csipesz; vizes papír zsebkendő; könnyen szublimáló kristályos anyag (jó); tű nélküli orvosi műanyag fecskendő; meleg víz.

A kísérlet leírása:

- Szórjon kevés jódkristályt a kémcső aljára, a kémcső felső végét pedig dugaszolja el lazán a hideg, vizes papír zsebkendővel! A kémcsövet fogja át a kémcsőcsipesszel, és ferdén tartva melegítse óvatosan az alját a borszeszlángban! Figyelje meg a kémcsőben zajló folyamatot! Külön figyelje meg a jódkristályok környezetét és a kémcsövet lezáró vizes papír zsebkendő környezetét is!
- A műanyag orvosi fecskendőbe szívjon kb. negyed-ötöd részig meleg vizet, majd a fecskendő csőrét felfelé tartva a víz feletti levegőt a dugattyúval óvatosan nyomja ki! Ujjával légmentesen fogja be a fecskendő csőrének nyílását! Húzza hirtelen mozdulattal kifelé a dugattyút! Figyelje meg, hogy mi történik eközben a fecskendőben lévő vízzel! Mit tapasztal?



10. Testek elektromos állapota

Feladat:

Különböző anyagok segítségével tanulmányozza a sztatikus elektromos töltés és a töltésmegosztás jelenségét!

Szükséges eszközök:

Két elektroszkóp; ebonit- vagy műanyag rúd; ezek dörzsölésére szőrme vagy műszálas textil; üvegrúd; ennek dörzsölésére bőr vagy száraz újságpapír.

A kísérlet leírása:

- Dörzsölje meg az ebonitrudat a szőrmével (vagy műszálas textillel), és közelítse az egyik elektroszkóphoz úgy, hogy ne érjen hozzá az elektroszkóp fegyverzetéhez! Mit tapasztal? Mi történik akkor, ha a töltött rudat eltávolítja az elektroszkóptól? Ismétlje meg a kísérletet papírral dörzsölt üvegrúddal! Mit tapasztal?
- Ismétlje meg a kísérletet úgy, hogy a megdörzsölt ebonitrudat érintse hozzá az egyik elektroszkóphoz! Mi történik az elektroszkóp lemezkéivel? Dörzsölje meg az üvegrudat a bőrrel (vagy újságpapírral), és érintse hozzá a másik elektroszkóphoz! Mi történik az elektroszkóp lemezkéivel? Érintse össze vagy kösse össze vezetővel a két elektroszkópot! Mi történik?



11. Soros és párhuzamos kapcsolás

Feladat:

Egy áramforrás és két zseblámpaizzó segítségével tanulmányozza a soros, illetve a párhuzamos kapcsolás feszültség- és teljesítményviszonyait!

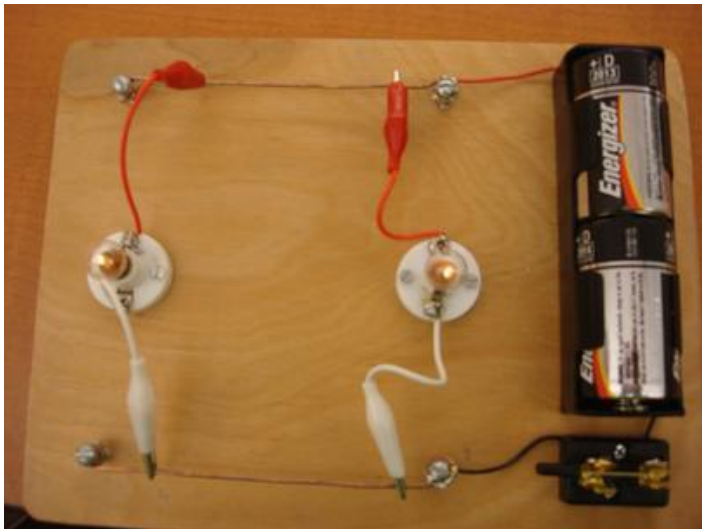
Szükséges eszközök:

4,5V-os zsebtelep (vagy helyettesítő áramforrás); két egyforma zseblámpa foglalatban; kapcsoló; vezetékek; feszültségmérő műszer, áramerősség-mérő műszer (digitális multiméter).

A kísérlet leírása:

Készítsen kapcsolási rajzot két olyan áramkőről, amelyben a két izzó sorosan, illetve párhuzamosan van kapcsolva!

A rendelkezésre álló eszközökkel állítsa össze mindkét áramkört! Mérje meg a fogyasztókra eső feszültségeket és a fogyasztókon átfolyó áram erősségét mindkét kapcsolás esetén! Figyelje meg az izzók fényerejét mindkét esetben!



12. Egyenes vezető mágneses terének vizsgálata

Feladat:

Egyenes vezetőben indítson áramot! Az árammal átjárt vezető egyenes szakaszának környezetében vizsgálja a vezető mágneses terének szerkezetét egy iránytű segítségével!

Szükséges eszközök:

Áramforrás; vezető; iránytű; állvány.

A kísérlet leírása:

Az ábrákon szereplő megoldások valamelyikét követve árammal átjárt egyenes vezetőt feszítünk ki egy iránytű környezetében. Először a vezető iránya észak-déli legyen, másodsor kelet-nyugati! Figyelje meg mindkét esetben az iránytű viselkedését! Végezze el a kísérletet fordított áramiránnyal is!



13. Elektromágneses indukció

Feladat:

Légmagos tekercs és mágnesek segítségével tanulmányozza az elektromágneses indukció jelenségét!

Szükséges eszközök:

Középállású demonstrációs áramerősség-mérő; különböző menetszámú, vasmag nélküli tekercsek (például 300, 600 és 1200 menetes); 2 db rúd mágnes; vezetékek.

A kísérlet leírása:

Csatlakoztassa a tekercs két kivezetését az árammérőhöz! Dugjon be egy mágneset a tekercs hossz tengelye mentén a tekercsbe! Hagyja mozdulatlanul a mágneset a tekercsben, majd húzza ki a mágneset körülbelül ugyanakkora sebességgel, mint amekkorával bedugta! Figyelje közben az áramerősség-mérő műszer kitérését!

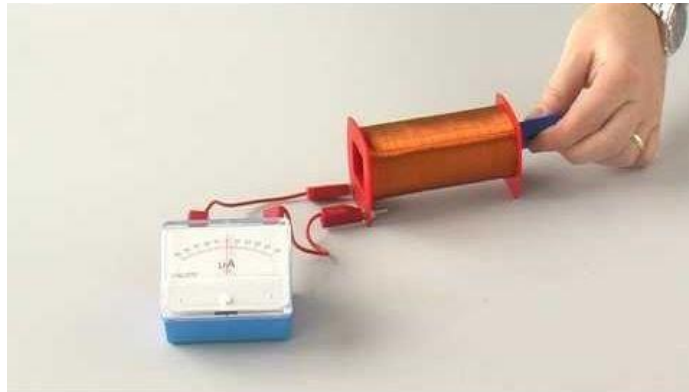
Ismételje meg a kísérletet fordított polaritású mágnessel is!

Ismételje meg a kísérletet úgy, hogy gyorsabban (vagy lassabban) mozgassa a mágneset!

Ezután fogja össze a két mágneset és a kettőt együtt mozgassa ismételve meg a kísérleteket!

Ismételje meg a kísérletet kisebb és nagyobb menetszámú tekercsrel is!

Röviden foglalja össze tapasztalatait!



14. Geometriai fénytán – optikai eszközök

Feladat:

Mérje meg a kiadott üveglencse fókusz távolságát és határozza meg dioptria értékét!

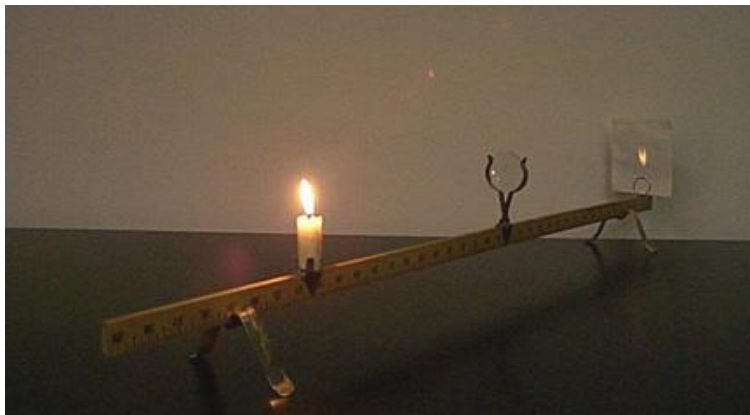
Szükséges eszközök:

Ismeretlen fókusz távolságú üveglencse; sötét, lehetőleg matt felületű fémlemez (ernyőnek); gyertya; mérőszalag; optikai pad vagy az eszközök rögzítésére alkalmas rúd és rögzítők.

A kísérlet leírása:

Helyezze a gyertyát az optikai pad tartójára, és gyújtsa meg! Helyezze el az optikai padon a papíreernyőt, az ernyő és a gyertya közé pedig a lencsét! Mozdassa addig a lencsét és az ernyőt, amíg a lángnak éles képe jelenik meg az ernyőn! Mérje le ekkor a kép- és tárgy távolságot, és a leképezési törvény segítségével határozza meg a lencse fókusz távolságát!

A mérés eredményét felhasználva határozza meg a kiadott üveglencse dioptria értékét!



15. A homorú tükör képalkotása

Feladat:

Homorú tükörben vizsgálja néhány tárgy képét! Tapasztalatai alapján jellemezze a homorú tükör képalkotását mind gyakorlati, mind elméleti szempontból!

Szükséges eszközök:

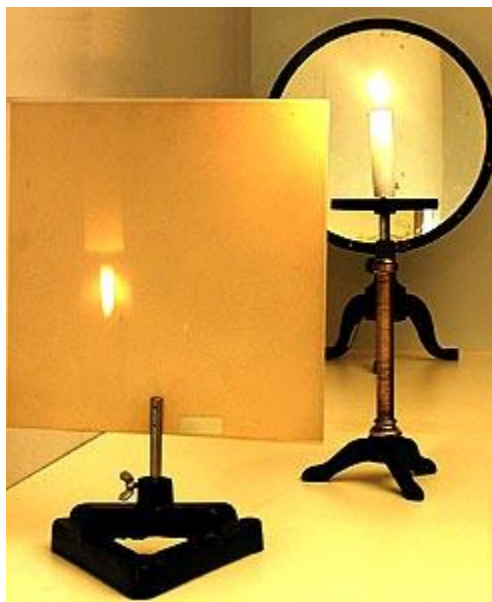
Homorú tükör; gyertya; gyufa; ernyő; centiméterszalag.

A kísérlet leírása:

A homorú tükör segítségével vetítse az égő gyertya képét az ernyőre!

Állítson elő a tükör segítségével nagyított és kicsinyített képet is! Mérje meg a beállításhoz tartozó tárgy- és képtávolságokat!

Mutassa be, hogy a tükörben mikor láthatunk egyenes állású képet!



16. Atommodellek, az atom elektronszerkezete

Feladat:

A kiadott anyagokat lángba tartva figyelje meg és értelmezze a létrejövő jelenséget!

Szükséges eszközök:

PB kemping gázpalack (vagy vezetékes gáz); gázégő; gyufa; különböző fémek (pl. Na, Ca) sói; égetőkanál vagy égetődrót.

A kísérlet leírása:

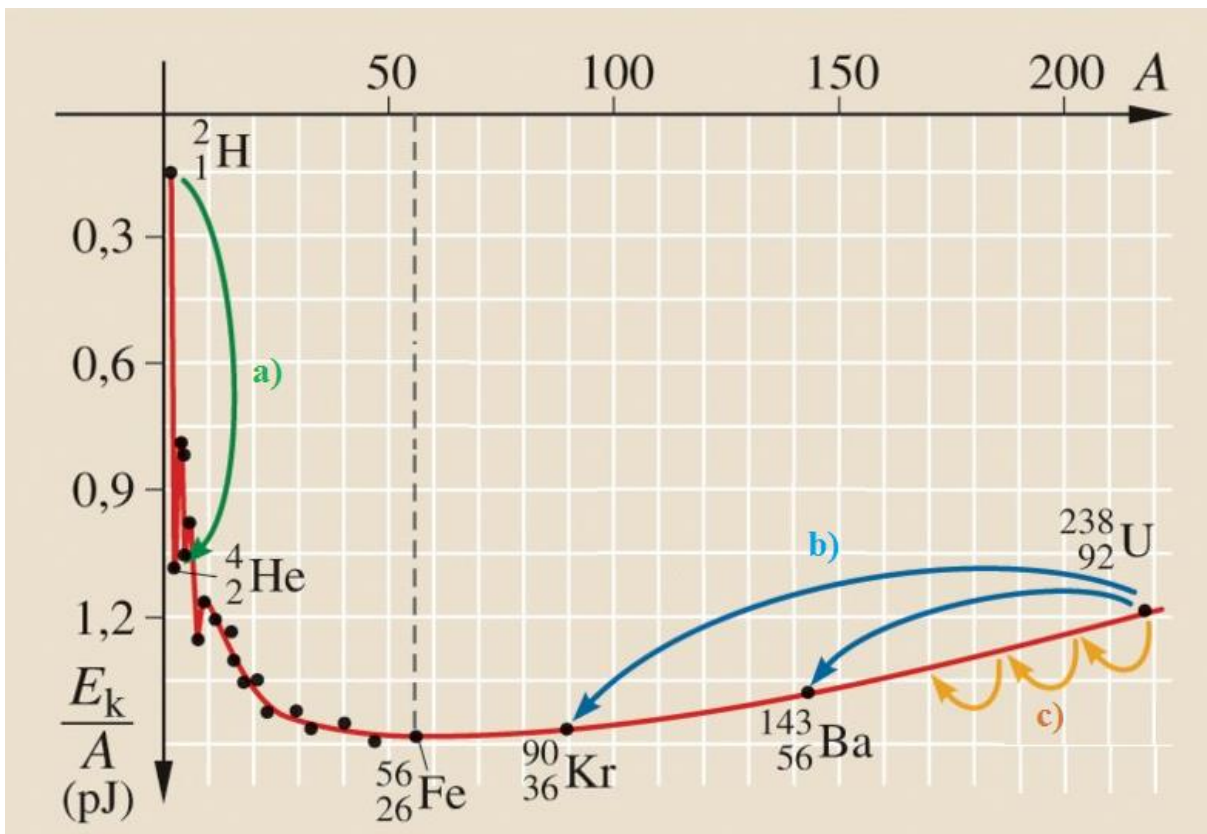
A gázégőt óvatosan gyújtsa meg! A kiadott anyagokat az égetőkanál vagy égetődrót segítségével tartsa a gázlángba, és tartsa ott, amíg a minta fényes izzásba nem jön (kb. 1000-1400°C hőmérsékleten)! Mi történik a lánggal? Végezze el a kísérletet az összes előkészített anyaggal! Megfigyeléseit jegyezze le!



17. Az atommag stabilitása – egy nukleonra jutó kötési energia

Feladat:

Az alábbi grafikon segítségével elemezze, hogyan változik az atommagokban lévő nukleonok kötési energiája az atommag tömegszámának változásával! Értelmezze ennek hatását a lehetséges magátalakulásokra! Nevezze meg az a), b) és c) jelű nyilak által mutatott magátalakulásokat, valamint előfordulásukat a természetben és a technika világában!



Forrás: Mozaweb

18. Radioaktív bomlástörvény vizsgálata szimulációval

Feladat:

Vizsgálja a csatolt *GeoGebra* szimuláció segítségével egy radioaktív sugárzást kibocsátó minta aktivitását az idő függvényében! Ábrázolja az időbeli változást, mérje meg a folyamat felezési idejét!

Szükséges eszközök:

GeoGebra szimuláció. Amennyiben a szimulációra nincs mód, előre gyártott adatbázis is használható.

eltelt idő (s)	bomlások száma	háttérsugárzás
30	461	23
60	863	45
90	1221	67
120	1536	92
150	1813	116
180	2059	138
210	2277	159
240	2469	183
270	2640	206
300	2792	231

A feladat leírása:

A szimuláció során először minta nélkül végezzen „mérést”, azaz indítsa el a szimulációt a „start” gomb megnyomásával! Ekkor a háttérsugárzás adatsorát kapja meg. A mérést 30 másodperces leolvasásokkal végezze 5 percen át! Utána nyomja meg a „minta elhelyezése” gombot! Ismétlje meg az 5 perces mérésorozatot így is, 30 másodperces leolvasásokkal! Számítsa ki és ábrázolja a háttérsugárzás levonása után az egymást követő 30 másodperces szakaszokban lezajló bomlások számát! Becsülje meg a felezési időt!

19. A gravitációs mező – gravitációs kölcsönhatás

Feladat:

Fonálinga lengésidejének mérésével határozza meg a gravitációs gyorsulás értékét!

Szükséges eszközök:

Fonálinga: legalább 30-40 cm hosszú fonálon kisméretű nehezék; stopperóra; mérőszalag; állvány.

A kísérlet leírása:

A fonálingát rögzítse az állványra, majd mérje meg a zsinór hosszát és jegyezze le! Kis kitéréssel hozza az ingát lengésbe! Ügyeljen arra, hogy az inga maximális kitérése 20 foknál ne legyen nagyobb! Tíz lengés idejét stopperrel lemérve határozza meg az inga periódusidejét! Mérését ismételje meg még legalább négyszer! A mérést végezze el úgy is, hogy az inga hosszát megváltoztatja – az új hosszal történő mérést is legalább ötször végezze el!



20. Kepler törvényeinek bemutatása bolygópálya-szimulációval

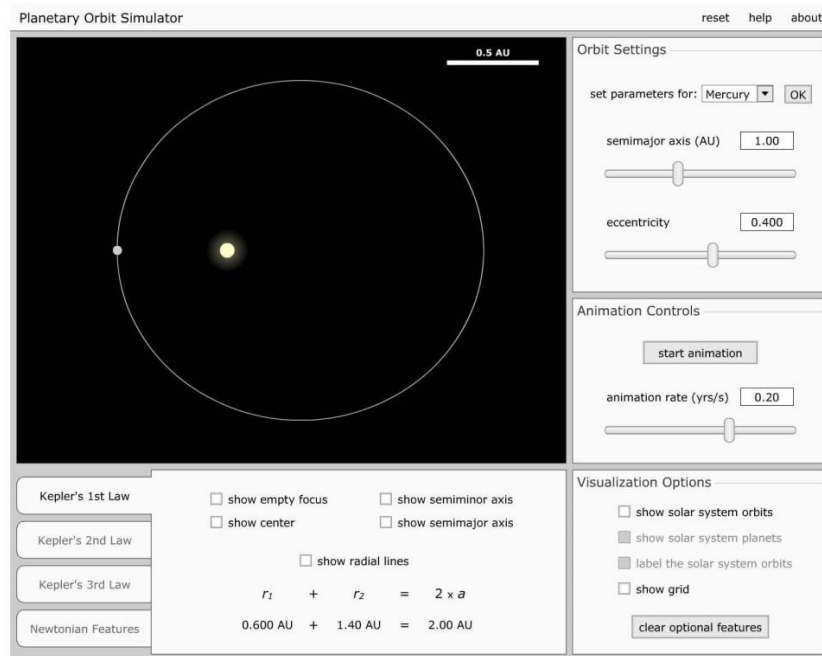
Feladat:

A csatolt program segítségével mutassa be és értelmezze Kepler törvényeit!

<http://astro.unl.edu/naap/pos/animations/kepler.swf>

Szükséges eszközök:

Számítógép; Kepler törvényeit animáló program (az angol program kezeléséhez magyar nyelvű útmutató).



A feladat leírása:

Elsőként a pályaadatok megválasztásával mutasson be egy körpályán, egy gyengén elnyúlt ellipszispályán, valamint egy erősen elnyúlt ellipszispályán keringő égitestet! Az animáció segítségével állapítsa meg, hogy a Naprendszer melyik bolygója mozog a legelnyúltabb, és melyik a körpályához leginkább közelítő pályán!

Szemléltesse a területi sebességek állandóságára vonatkozó összefüggést a program segítségével az előző két objektum esetén!

A program segítségével hasonlítsa össze kvalitatív módon a keringési időket és a fél nagytengelyek hosszát azonos vonzócentrum körül keringő objektumok esetében! Mutassa meg a két mennyiség között fennálló összefüggést!